

Robe d'été - 3^{ème} étude

Cette robe boutonnée sur le devant est relativement longue. Son décolleté en pointe dégage les épaules, il se termine par un boutonnage sur le Milieu-devant. L'emmanchure est dégagée sur les épaules. La taille est ajustée par des coutures « Princesse » qui naissent dans l'emmanchure, cintent la taille et s'évasent pour donner une ampleur relative à la jupe.

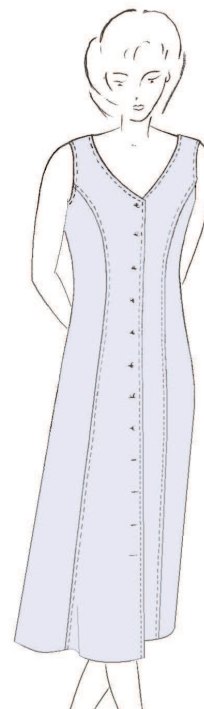
Cette robe est l'occasion d'apprendre :

- l'utilisation du Patron de Base de buste équipé de ses pinces de taille.
- le boutonnage sur le Milieu-devant, avec une encolure dégagée.
- la couture « Princesse ».

Le tracé de l'encolure, de l'emmanchure et des parementures est une répétition des études de corsages d'été.

Le Patron de Base est relevé et prolongé à la longueur souhaitée : (p. 155)

- le Milieu-dos est D.F.-S.C. donc le relevé se fait sur le bord de la nouvelle feuille de papier.
- le Milieu-devant qui a un boutonnage est relevé à partir d'un trait à 8cm du bord de la nouvelle feuille de papier.



Le boutonnage du Milieu-devant :

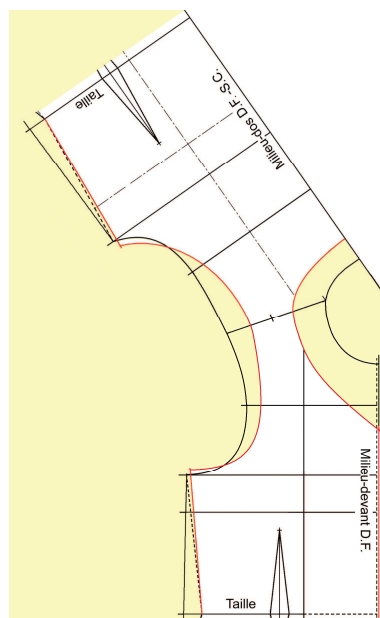
- le Milieu-devant est élargi de 3mm pour compenser les épaisseurs des parementures toilées.
- la pliure du boutonnage est tracé à 2cm du nouveau Milieu-devant.
- la parementure emploie le reste de la largeur prévue lors du relevé. Elle est repliée sur l'envers et s'intègre à la finition de la parementure d'encolure.

Après avoir bien déterminé la profondeur du décolleté sur le Milieu-devant (A) :

La largeur du dessous de bras est diminuée de 1cm. La hauteur est augmentée de 1cm

Les épaules sont rapprochées et épinglées pour dessiner l'encolure et l'emmanchure de cette robe.

L'emmanchure est dégagée sur l'épaule mais sa courbe doit toujours être harmonieuse, son dessin part en perpendiculaire sur le Milieu-dos.



L'encolure et l'emmanchure sont terminées par un biais

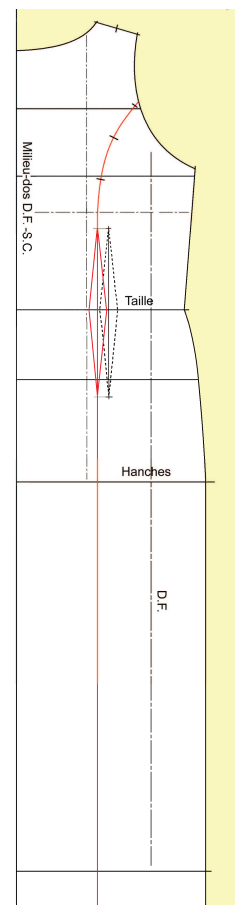
simple détendu (pages 97-98) qui respecte les différentes longueurs prises sur le patron. Le biais commence *sous* la parementure du boutonnage repliée sur l'endroit, puis piqué, dégarni et retourné sur l'envers.

La couture « Princesse » :

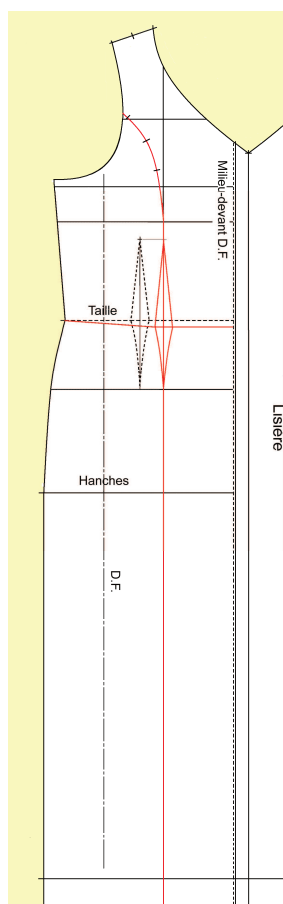
La couture « Princesse » part en courbe de l'emmanchure pour se prolonger en Droit Fil. Au passage, elle permet de cintrer la taille et d'évaser plus ou moins le bas de la jupe. Les épaules sont détachées, de façon à mettre successivement le dos et le devant bien à plat sur la table.

Couture « Princesse » du dos :

- à 1,5cm à droite du D.F. de base, tracer un D.F. parallèle à celui-ci , du D.F. Trame de Poitrine aux Hanches. Prolonger jusqu'au-delà de l'ourlet.
- la découpe « Princesse » débute dans l'emmanchure, 1 cm au-dessus du D.F. Trame de carrure.
- à partir de ce point, tracer une courbe harmonieuse qui rejoint le D.F. déplacé.
- la pince est déplacée sur le D.F.
- mettre 3 P.A. perpendiculaires à la courbe.



Couture « Princesse » du devant :



La pince de cambrure est déplacée sur le D.F. de base :

- de part et d'autre du D.F., reporter la valeur de la ½ pince.
- respecter les mêmes longueurs que celles de la pince d'origine.
- 3 P.A. sont placés sur la courbe : ils sont tracés perpendiculairement à celle-ci.

La courbe de taille :

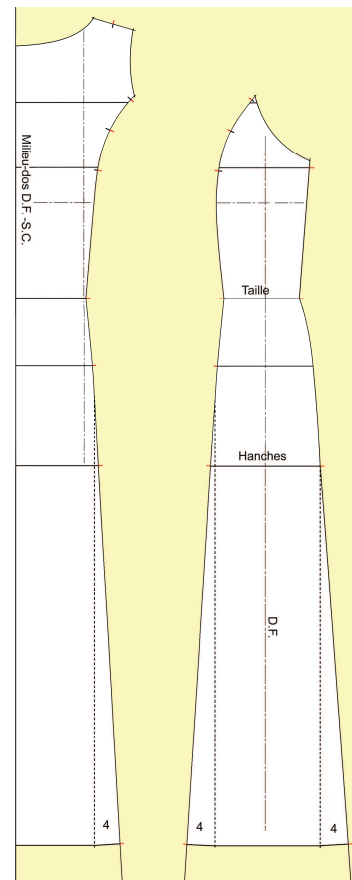
C'est l'occasion de prendre conscience du tracé de la taille.

- en général, elle suit le D.F. Trame du dos
- s'il y a un décalage entre le D.F. de Taille et la Taille-devant : sur la pièce de côté du devant, rejoindre les 2 niveaux par une oblique.

Tracé du dos :

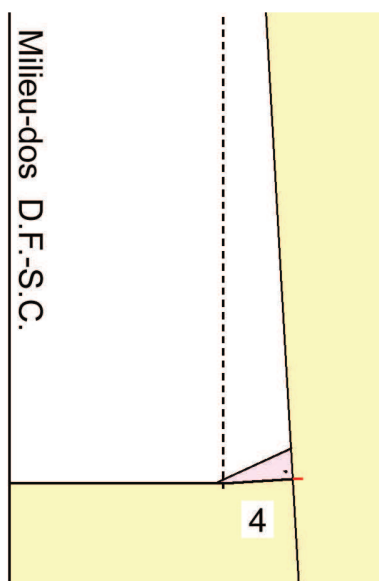
Avant que les 2 éléments de patron du dos soient séparés par la couture « Princesse » :

- un D.F. est tracé au milieu de la pièce de côté, à la $\frac{1}{2}$ largeur des Hanches, tracer une parallèle au Milieu-dos : ce sera l'aplomb de cette pièce.
- la pièce de côté doit être relevée sur une nouvelle feuille de papier. La pièce du Milieu-dos est conservée sur le 1^{er} relevé.
- sur les 2 pièces du patron, les courbes de la découpe doivent être très harmonieuses la moindre bosse apparente doit être assouplie.



Le bas de la couture « Princesse » doit être élargi :

- au niveau de l'ourlet, élargir de 4cm environ, au-delà du D.F.
- la règle plate placée à l'extérieur du patron, tracer une ligne qui rejoint les 4cm d'élargissement à la courbe du tracé de pince de taille, en veillant à conserver une ligne régulière dans son ensemble.



Tracé de la courbe de l'ourlet :

L'extrémité de l'ourlet doit être perpendiculaire à la couture. La couture étant oblique, il faut revoir le tracé de l'ourlet, entre le D.F. et la couture.

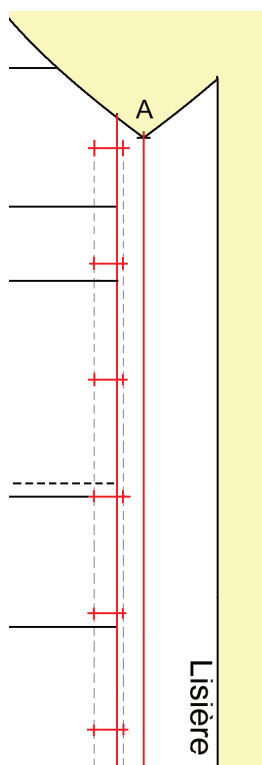
- poser une équerre sur l'oblique, de façon à rejoindre la partie D.F. Trame de l'ourlet.
- un P.A. est tracé dans le prolongement de cette perpendiculaire.
- l'ourlet sera tracé en suivant cette courbe.

Tracé du devant : (même travail que pour le dos)

- un D.F. parallèle au Milieu-devant est tracé sur la pièce du côté, à la 1/2 largeur des Hanches.
- la pièce de côté est relevée sur une nouvelle feuille de papier. La pièce du Milieu-devant est conservée sur le 1^{er} relevé.
- veiller à ce que la courbe de la découpe ne soit pas déformée au niveau du haut de la pince. le bas des coutures est élargi de 4 cm environ.
- la couture est tracée à l'aide de la règle plate placée à l'extérieur du patron, son tracé est harmonieux.

Le boutonnage du Milieu-devant :

On a vu que le Milieu-devant a été élargi de 3 mm. Cet élargissement varie avec l'épaisseur du tissu employé :
environ 3 fois l'épaisseur du tissu.



Emplacement des boutonnières :

- la 1^{ère} boutonnière est à 2cm sous la pointe du décolleté (A)
- il est nécessaire de mettre une boutonnière au niveau de la taille.
- entre ces 2 boutonnières, il faut répartir 2 boutonnières dont une se situe aux environs du niveau de la poitrine.
- au-dessous de la taille, en conservant le même espace entre les boutonnières, situer le reste des boutonnières.

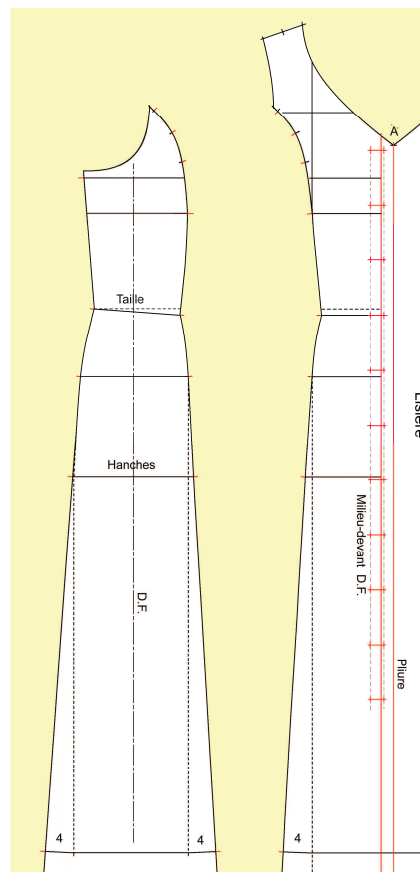
Chaque boutonnière est tracée par une petite perpendiculairement au Milieu-devant.

Elle est limitée par un P.A. à chaque extrémité :

- à droite du Milieu-devant, P.A. à 0,5 cm.
- distance entre les 2 P.A. : largeur du bouton + son épaisseur (page 95).

Le Milieu-devant, la pliure et les boutonnières sont des repères à tracer en rouge sur le patron :

- sur le côté droit, les boutonnières doivent apparaître sur l'envers du tissu.
- sur le côté gauche, un repère indique l'emplacement des boutons, au croisement des boutonnières et du Milieu-devant.



Comment adapter l'étude faite pour le Cas N°1 aux Cas N°2, N°3, N°4, N°5 et N°6 :

Cas N°2 : Les épaules n'ont pas la même pente.

L'oblique de l'épaule du devant étant différente de celle du dos, la longueur de l'épaule est légèrement plus courte que celle du dos.

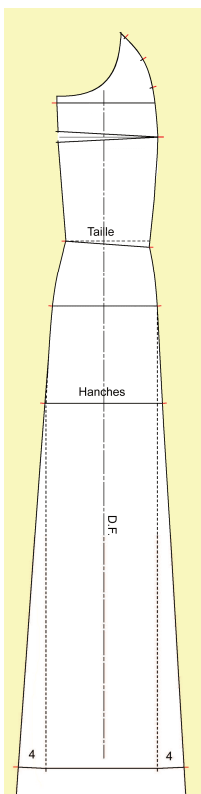
L'épaule de cette robe est trop étroite pour avoir du soutenu, aussi, au moment de rapprocher les épaules dos et devant pour dessiner l'encolure et l'emmanchure :

- faire coïncider les D.F. d'écartement de poitrine ce qui répartit proportionnellement la différence de longueur d'épaule, de part et d'autre du D.F.

Dessiner l'encolure et l'emmanchure comme pour le Cas N°1.

Cas N°3 : La couture de côté a une Pince de Poitrine.

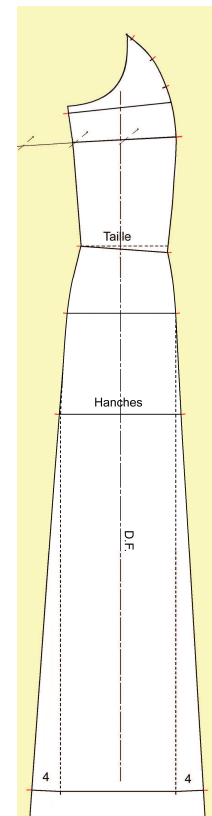
- les épaules sont rapprochées pour dessiner l'encolure et l'emmanchure, comme pour le Cas N°1.
- la Pince de Poitrine est épinglée bien à plat avant de dessiner la couture de côté, comme pour le Cas N°1.
- elle est remise à plat avant de dessiner la découpe Princesse du devant, comme pour le Cas N°1.



La pièce du côté est relevée, avec la Pince de Poitrine ouverte

ensuite:

- fermer la Pince de Poitrine bien à plat sur la table.
- toute la partie supérieure, au-dessus de la pince bascule : la valeur de pince est passée dans la découpe Princesse.
- le fond de pince peut être collé définitivement, après vérification de la couture de côté.
- le D.F. tracé à partir du bas est prolongé dans la supérieure à la pince fermée.
- la courbe de la découpe doit rester harmonieuse.



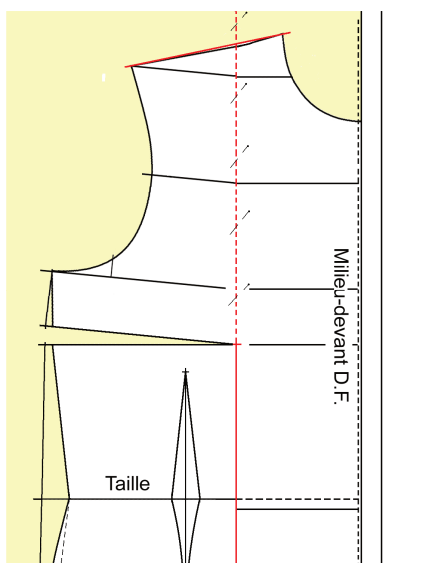
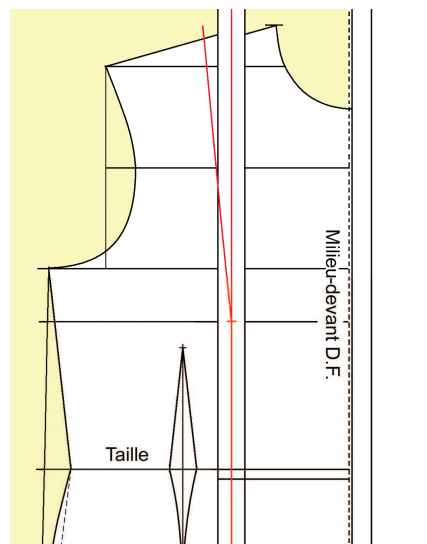
Comment adapter l'étude faite pour le Cas N°1 aux Cas N°2, N°3, N°4, N°5 et N°6 ...

Cas N°4 : L'épaule a une pince d'épaule.

Le D.F. sur lequel est tracée la découpe Princesse se situe au milieu de l'écartement de base du devant (page 136).

La Pince d'Epaule est légèrement déplacée, elle se trace à partir de ce D.F., vers le P.P. également déplacé. La Pince d'Epaule fermée, l'épaule est vérifiée et retracée droite.

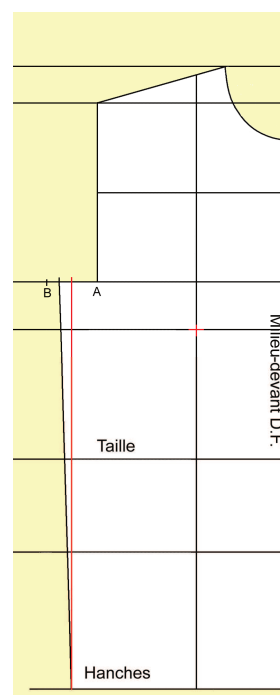
La valeur de la Pince d'Epaule est passée sous le bras : couper sur le D.F. Trame de Poitrine, le patron s'ouvre pour se mettre à plat sur la table. Coller une chute de papier sur l'envers posé à plat.



Les épaules dos et devant sont rapprochées pour tracer l'encolure, l'emmanchure et la courbe de la découpe Princesse comme pour le Cas N°1.

La pièce du côté est relevée et traitée comme le Cas N°3 :

- fermer la pince de poitrine et la coller après vérification de la hauteur *Taille / Pointe d'emmanchure* (égale à celle du dos).
- prolonger le D.F. au-delà de la pince fermée.



Cas N°5 : La largeur d'emmanchure est élargie.

Puisqu'il s'agit d'une robe sans manche, la couture de côté du dos et celle du devant reprennent leur emplacement de base.

Les épaules sont rapprochées pour tracer la courbe du décolleté, l'emmanchure et la découpe Princesse, comme pour le Cas N°1.

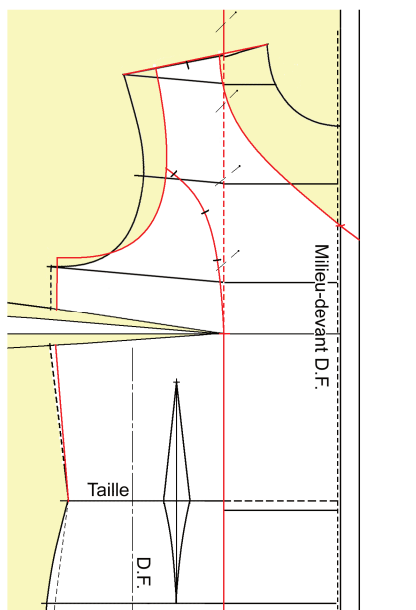
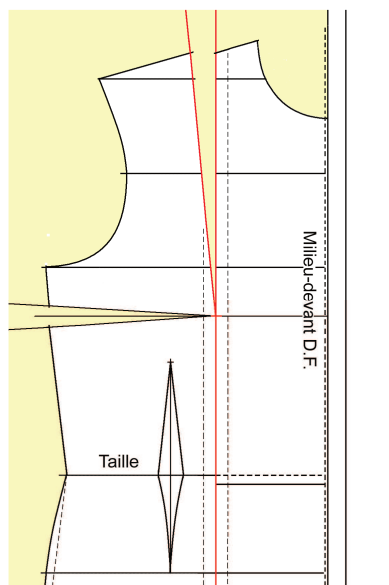
Comment adapter l'étude faite pour le Cas N°1 aux Cas N°2, N°3, N°4, N°5 et N°6 ...

Cas N°6 : Il y a une Pince d' Epaule
et
une Pince de Poitrine.

A partir du Patron de Base équipé des pinces de taille :

Le D.F. de la découpe Princesse est déporté à la moitié de l'écartement de Base (Cas N°4).

La Pince d'Epaule est également déportée à partir de ce D.F. Cette pince est fermée et collée pour passer dans la Pince de Poitrine fendue au centre. Le patron à plat, une chute de papier est collée sur l'envers de la pince.



L'épaule vérifiée et retracée est rapprochée de celle du dos pour tracer l'emmanchure et l'encolure, jusqu'à la pointe du Dessous de Bras.

Epaules détachées, tracer la découpe Princesse comme pour le Cas N°1.

La couture de côté :

- pince fermée provisoirement et maintenue à plat, après avoir comparé la hauteur
Dessous de Bras / Taille avec celle du dos.

- tracer la couture de côté comme pour le Cas N°1.

- tracer le D.F. de la pièce de côté comme pour le Cas

N°1, du bas jusqu'à la pince.

Pince de Poitrine ouverte, relever la pièce du côté jusqu'à la couture Princesse.

Après vérification de la couture de côté (hauteur *Taille / Pointe d'emmanchure*), fermer et coller la pince de Poitrine : elle passe dans la découpe (page 186).

Le D.F. est prolongé au-delà de la pince fermée.